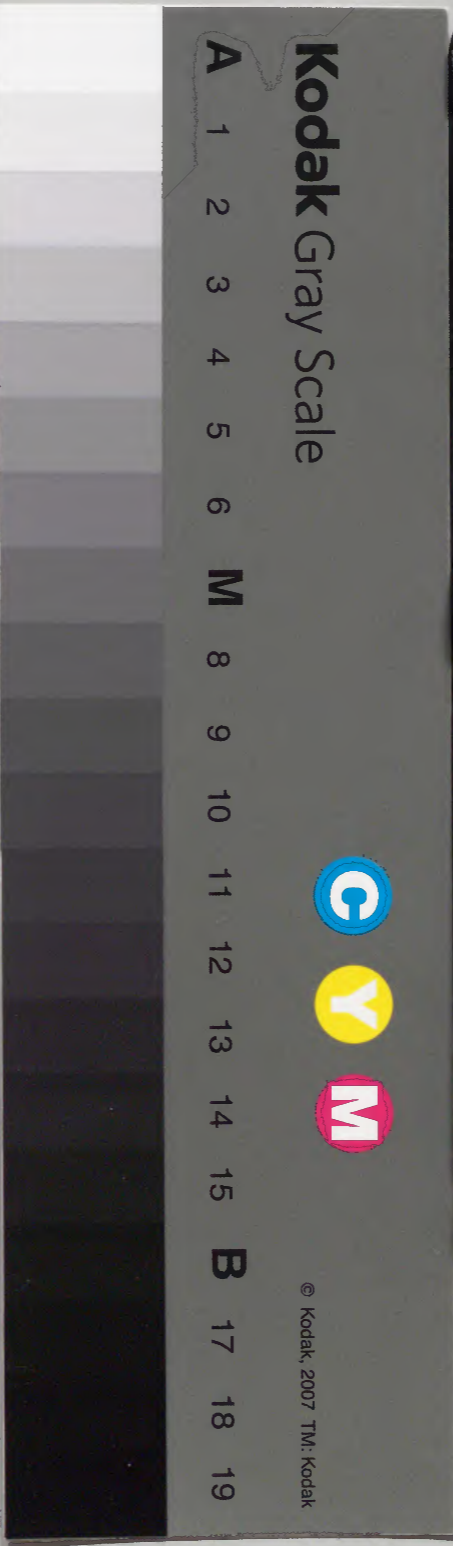


				漢書門	
一	一	九	三	三	類
七	三	五	四	三	
冊	架	函	號		

庫文閣内		
三	三	漢
五	四	
函	三	
一	一	
三	七	
架	冊	

内閣文庫		
番號	漢	3433
冊數		17 (5)
99號	別	56 8



綴じ部(喉部分)の文字など開きが不鮮明な箇所あり

增廣司馬溫公全集卷二十五

古詩

今古路行

出門道路多縱橫不我測我今欲遠行須問曾行客

徐徐逢路人咨問青松側客曰君何往荅曰遊京國

愛乃指要路而言行有益古路雖大道不如今路直

且行今人路猶如假羽翼彼客別我去獨自踟躕立

為真令古路無乃須差忒今路足輪蹄古路饒荆棘

歌行今人路恐背古人迹擬行古人路今人笑透僻

又擬不出門柰有飢寒逼哀哀於此情悠悠若天色

不避今人嫌路須行古陌古百雖然遠且保無蹶失

品二十五

一

勉哉自勉哉前古難知識不復見揚朱千古疑愁魄

偶成

於陵薄三公桔槔親灌園伯成輕南面執耒耕丘樊
淵明耻為乞食倚人門賢人樂遂志榮辱安竟言
鄙哉耻夸子結駟乘朱軒

二月中旬廬間過景靈宮門始見花卉呈

君倚

賤生參府僚勉強踰半歲終非性所好出入意如醉
訟庭敲朴喧眾草絕生意不知有青春倏忽已改燧
周章連日忙爛漫數宵睡輕窓岌飛舉風雨頗恣睢
謂言芳菲物狼籍應掃地今晨呼馬出歷獄問囚繫
窈窕清宮深倉琅朱門閉廣殿肅層陰靈廷謁佳氣

長揚委嫩綠老栢淨新翠薜荔垂蜿蜒奇石立巖
豁然愁憤開精神四面至事役難少留馬去尚回
亦足慰無聊年華不都棄

意同尋上陽故宮路

上陽門外雲蓮草車馬遥遥往來道昔王遊豫幾何
年今人豈識當時好明珠翠羽已成塵道上行人幾
番老當時秋天落宮柳今此娑娑皆合抱

和君倚藤牀十二韻

嗟予仕京府謀祿非謀身豈徒勞百骸銷鑠侵大真
所畏曠官誅敢辭從事勤朝訊獄中囚暮省案前文
雖有八尺牀初無偃息痕比歸暫解帶日沒軒窗昏
據枕未及就撲面愁飛蚊未能習律令何暇闢皇墳

夫君天才秀，明穎排糾紛。右曹况清簡，刺裂奚足云。未遇且堅卧，逢時將致君。行當起經濟，膏沐醒吾人。

同君倚過聖俞

王畿天下樞，簿領日填積。自非奉朝請，九衢未嘗識。今茲到東城，胥靡暫是進。役近拍聖俞，君安能不往。觀一室靜蕭然，昏碑帖古壁。叩階讀新詩，迷闇得指擿。笑言殊未足，黯然日將夕。呼馬涉歸塗，燈火已歷歷。又知幾何時，更有重來迹。

晚歸書室呈君倚

簿領日沉迷，事役等胥靡。得歸無所為，未免閱書史。一種勞精神，胷中異憂喜。人生無苦樂，適意即為美。迺知抱閑人，不必羨青紫。

旬慮十七韻呈同舍

府官無旬休，慮問迺遊息。詔書禁從詣，還舍始朝食。緩帶對藜羹，下筋免促迫。門前吏卒散，却掃謝來客。北軒有藤床，今晨始拂拭。蓬髮亂且梳，霜髮閑可摘。開囊曬藥物，發笥出書策。菊畦親灌浸，茶器自消滌。於時孟秋末，天晴色紺碧。林葉雖未零，風聲已初歷。神明還九藏，清氣襲百脉。征夫解甲冑，疲馬脫羈勒。蜚鳥開樊籠，趾魚出鼎鬲。形骸盡我有，不復為物役。雖非久安逸，幸得少頃適。訟庭正敲朴，咫尺異喧寂。明朝不能然，顧盼愁日夕。

王書記以近詩三篇相示，各擬其意以詩

賡之感遇

白鶴出江渚刷羽何鮮新志凌青霞端欲飲天漢津
清飈未我興陂澤耶逡巡偶為虞羅獲遠趣無由伸
樊籠厭局促野性那能馴庭除數鷦顧慘慘常畏人
皓素不入俗衆目誰為珍稍梁不充腹日與鷄鴉鄰
舉頭畏太高俛啄空愁辛蕭蕭歛六翮憔悴傷精神
男兒五十不如意青松華髮遊埃塵曷為益官北如
晉今為幕士西適秦慨然遂欲拋手板拂衣高蹈錦
水濱長竿短艇入煙雨放歌酣飲歌烏巾方今
聖朝清似水林空谷靜無隱淪吾君夢尔偶未到勿
學君平與子真

聖俞惠詩復以二章為謝

我得聖俞詩於身亦何有名字託文編它年知不朽

又

我得聖俞詩於家果何如留為子孫寶勝有千金珠

小雨

雲日互出沒數朝飛雨清曠曠似欲上廉纖還未晴
映空輕絲亂著物細珠明菜端危未落荷心重復傾
喜涼高無舞便濕群蛙鳴於子亦有得藥畹胡麻生

園中書事二絕

芳州晚日鮮曲岸新雨好紅微點圓荷金蒼出幽草

又

坐嗅白蓮葉卧看青竹枝閑齋不成寐起讀聖俞詩

送劉仲通知涇州

四載一相逢今朝遽為別儕輩日蕭條與君俱白髮

和復古大雨

積陰連日作鬱蒸長雲飛天勢如鵬白雨西注垂万
緝坐間斗寒衣可增

又

雷公推車電施鞭飛騰九澤舞百川須臾開晴萬物
鮮仰視白日當青天

題太原通判楊郎中水北園 希元

洛陽名園不勝紀門巷相連如榆齒脩竹長楊深徑
透令人邑邑氣不舒愛君買園中橋北堂壓崖端跨
空碧蒲川桃李皆目前近水遠山一朝得曾陪尊兄
此高會豁然如出樊籠外暫遊尚爾况久居勝氣清
風日相對易生畫筆世所珍塵寰猿滿壁皆逼真并州

近胡沙塵惡終更早來為主人

首夏二章呈諸鄰

苜蓿未陰薄清河自一時筍抽八九尺荷生三四枝
新服裁蟬翼舊扇拂珠絲莎徑熱未劇晨昏來往宜

又

熯熯久旱天颺颺昨宵雨鹿頭清過轍水脉生新渚
豈徒滋把菊亦可望禾黍勿咲盤蔬陋時來一觴舉

酬安之謝藥栽二章

洛人栽花不栽藥吾屬好尚何其偏服之雖能已百
疾愛閑成癖無由痊

又

護根帶土我親移荷鍤汲泉君自種悅目寧將惡草

殊扶危或比兼金重

送藥栽與之

盛夏移藥栽及雨方可種為君著履取呼僮執金送
到時雲已開枝軟葉猶重夕陽宜屢澆又須煩抱甕
晉康陳生庸家世以孝悌聞有異木連理
生其庭郡欲旌表其門不果王魯山
為求詩於朝七大夫以紀之

靈珠蟠泥沙積水不能掩賢人畜美德豈必自標檢
陳氏世同財百口共豈儉遠居嶺海間天質非陶涑
邦人慕其行鬪辨日衰減祥木并殊柯重重植軒檻
或欲揭其門令人識儀範愚心私不然外獎內尤歎
已能孝悌著默致神靈感何必賜牛酒然後明褒貶

况茲詩味味瑣瑣事公勦才薄不敢辭適能為汚點

送興宗之丹陽

赤日裂石土万家如洪炉君行何事役似為貧所駢
塵埃稍去眼雲景日蕭疎扁舟乘長風倏忽變三吳
六年羈旅倦一室誰掃除慎勿忘回首浩蕩江山娛

同舍會飲金明沼上書事

月華驗湯金明春波光淨綠生魚鱗煙淡草青遊人
少道路若無車馬塵石渠諸君職事簡載酒擷花過
春晚浮舟逐勝任所之箕一坵狂歌叩舫板眼花耳熱
氣愈豪擲盃擊案聲嗷嗷沙颯颯繞洲渚魚龍遷
去避我曹人生大料無百歲貴賤賢愚同一致在家
殺蕪餘幾何一日風光不宜棄

和冲卿崇文宿直睹壁上題名見寄并寄

不疑冲卿詩序僕与不疑三入同登進士第同自太李官入校集賢

書文嘗同有一室今不疑譚南方僕

詩代

白袍昔紛紛相與會東堂帝梧碧蕭瑟翔集皆鸞皇
伊子素空踈濼吹翰墨場不為群雋遺出處聯簪裳
爾來凡六閏轉轂飛炎涼同歌太學下共醉金馬旁
脩竹歷窈窕天挑倚戶芳金盤剖盧橘玉壺分柘漿
驚呼局上急嘲笑杯間狂神情一契會形迹此俱忘
歡餘歎薄官離合何能常濡毫紀歲時揮霍素壁光
去秋隨車轂公牒來東方城中未徧辞不疑逐南荒
奔波走郊外取别何蒼黃舉觴未及盡亟歸還束裝

行行到官下日積簿領忙文書擁筆端胥史森如牆
况當三伏深霑汗尤淋浪細蠅繞眉睫駭不可攘
泚泚頭目昏始覺冠帶妨誠知才智微吏治非所長
懼貽知已羞敢不益自強因思甌閩遠南走侵溟漲
炎蒸異中縣從古無雪霜終朝坐第居鹽茗征行尚
謹謹講費舌解囊收毫芒不疑性高介此固安可當
山川幾千里問評誰能將冲卿居京邑青雲正騰驤
寓直紫雲上風露澄東廂清夜不成寐綉步聊彷徨
拂此壁上塵遠懷同舍郎英詞歛感發高義紛激昂
冷冷宮殿虛諷咏何琅琅手書成兩道貯之古錦囊
一往泉山南一致汶水陽堅重金壁體光寒矛劍鏗
迺知賢雋心淺俗未易量何常用榮枯遽爾分否臧

居然傲衰薄更使清風揚

君貺垂示嵩中祈雪詩十章合為一篇以

醅之

今朝少雨天不雪麥寄浮埃根欲絕 聖主焦心憫
萬方負宸不怡常膳撤 詔書朝下徧九州岳瀆百
神俱禱求西都留守度 君命促駕不敢須臾留嵩
高万仞蟠地中海內衆山無與雄前駢大旆擁千騎
波騰馬湧來同言性肥酒香邊巨索威服齊明薦毛
血有司執事皆肅然寶帳神來風窸屑公心猶畏九
閻遙丹誠不得通青霄分留尊從志林麓別張醮具
登山椒山椒迢遞峻無極行挽枯膝躡危石万室嗽
嗽愁死飢敢憚劬勞愛餘力天門山出俄坦平下視

一卅塵杳冥焚香拜手傾懇側左右前後皆列星公
今三守三川地咫尺嵩高未嘗至詰朝旣異祠事嚴
暫轉鳴珂歷諸寺少林昔為達磨居達磨英靈公有
無庾穉流散滿天下競以兩手捫空隅法王魏氏離
宮牖土刻狡狴鼻猶有子孫宗廟皆塵灰止見伽藍
存不朽會善庭隅千歲松一根三股凌寒空勢如鼎
足挺秀出泠泠永夜吟霜風少室先生樂間暇棄官
來家玉峯下昔為浪泊據鞍人今結束陵盡負瓜舍溪
上有堂名掛冠四垣重複皆林憲呼兒掃地喜公到
隨分絃歌留盡歡周王太子名聞久相傳羽化緱山
首鶴飛笙遠宦無迹遺廟今人空瀝酒公來本不事
邀嬉周流閭里詢疲羸親呼令長囑赤子勿貪名利

窮鞭笞境中群望無不走回轡仍過鑿龍口奉先暮
投林日曛泥潤晨征轍水厚歸來新詩盈一編明珠
大貝相屬聯此行雖不從公後歷歷勝遊皆目前

增廣司馬溫公全集卷二十六

古詩

超然臺詩寄子瞻學士

使君仁智心濟以忠義膽嬰兒手自撫猛虎鬚可攬
出牧爲龔黃廷議乃陵黠萬鍾何所加甌石何所減
用此始優游當官宛阿諂曷時守高密民安吏手斂
乘閑爲小臺節物得周覽容膝常有餘縱目皆不掩
山川遠布張花卉近綴點筵賓殺核旅燕居兵備嚴
比之在陋巷爲樂亦何歉可笑夸者愚中天猶慘慘
張明叔兄弟雨中見過弄水軒投壺賭
酒溥暮而散詰朝以詩謝之

喜君午際來涼雨正紛泊呼童掃南軒壺席謹量度
軒前紅微開壺下鳴泉落上泉上覆之以板每投壺
設榻繞之榻去壺合二
鞅必爭如五射有禮異六博求全法無成倒置畏反躍
新格倒中者壺
中之筆盡廢之雖無百驍巧且有一笑樂交飛觥酒滿
強進盤飧薄苟非興趣同玲散徒綺錯

和景仁緱氏別後見寄求交樂議雖用
其韻而不依次蓋以景仁才力高逸步
驟絕群非駑拙所能追故也

至樂存要眇失易求之難昔從周道衰疇人曠其官
聲律久無師文字多缺漫 仁皇憫崩壞廣庭集危
冠紛紜闔筆舌異論誰能殫或欲徇陳迹敦厚潛鏤
刻或欲立私意妄取舊吏刊古今玄翹語大抵皆欺

調景仁信其說墨守不可干賤子欲面從誰其撓膽
肝必求此議波深谷為崇巒如何兩置之試就中和
看天地育万物生成適暗寒聖人保四海皇極致阜
安樂理亦如此炳燠猶朱丹擘緩與噍殺折衷遺兩
端茲道苟不由芒刃難嬰臠魯樂最為備雍徹施三
相齊詔猶肄習太公避陳完唐民聽伴侶不復含悲
酸乃知樂有源鐘鼓皆波瀾昨者清明初榆火始改
鑪景仁從許來傾都咸聚觀諸公競邀迓非獨惜春
殘議樂不復對晝夕且窮歡來時桃李濃去日芍藥
闌三旬只須更駛若阪上九轅轅逢兩別倘悅歸騎
單東西步步遠回首祝加餐仍冀勉中和心廣體自胖
和秉國招景仁飲景仁不至方作書與

光論樂

小桃佳李實如米西胡盡眼鋪芳蓮景仁不從鄉賢
飲為此樂論方窮研周表官失疇人散鍾律要妙誰
能傳近人欺眾出私意最可閔笑房生顛如其初不
辨宮羽是非得失安敢專每煩教諭累百紙頑如鐵
石不可鑄王李阮胡相詆毀各執所學何妨偏景仁
家居鑄輔斛欲除民瘼恐未然要須中和育萬物始
見大樂之功全

聞景仁遷許昌為詩寄之

天衢名利場塵泥繼朝昏况茲辭榮久一厭苦車馬宣
慨然忽高舉翩若黃鶴離朝賣西城宅暮理南行轅回
首豈無懷眷眷望國門想象解裝初完美未可論蹤

橫置直老屋缺剝周垣短垣臧獲念去故吹颺假嬰盆幼
穉喜就新階庭走諸孫幸有克家子生事不日温許
昌昔名都於今亦雄藩先賢雖已遠風迹凜猶存况
復多巨公分義素所敦丞相辭黃閣學士求朱轡青
雲同禁省白首會山樊渙水湛寒光盡眼清心蒐華
堂臨曲渚盡舫承芳樽高談金石奏逸筆風雨奔得
朋誠多歡孤陋未可諉時當惠好音獨樂慰荒園

和景仁西郊野老詩

十一月二日

西郊廣路浮壤黃上天雨泣寒雲蒼鸞旗闡戟紛旌
靄扈從威神歸帝鄉田家老父眉睫白杖藜匍匐笑
路傍且云生逢至仁王蠲租罷役歲為常蠶收百箔桑
蔽野麻麥極望無邊疆去年翠華出賽雨錦綉綿絡

墟里光拜迎六馬負練帛孫扶嫗接歸揚揚自分謳
歌畢餘景一朝縞素安可防哀聲瀕洞徹四極草木
慘澹顏色傷螻蟻衰齡不足贖淚如飛雪空沾裳河
綦洛貫嵩峯足泉底凜瀛日月長羨門已閉禹車返
輓上空瞻金鳳皇

和景仁題崇福宮二首

歷歷山頭雪泠泠松下風樽中亦有酒恨不與君同

又

不獨山頭白人頭亦垂素積雪有時消青山色如故

秋懷呈景仁

草木正蕃庶孰知天地秋况茲宿雨餘景氣益和柔
逍遙愧簪紱夢想懷林丘茲志久未果素髮今已稠

仰視白日光浩蕩浮雲流安得黃鵠羽陵風千里遊

又和秋懷

疇昔共登仕爾來三十秋常稀絲繩直竊耻鴟夷柔
蹄泮學鉅海螳蛭依崇丘行之不自疑親寡憎怨稠
於今不亟去淪胥恐同流努力買良田遠追沮溺遊

喜景仁直秘閣

延閣屹中天積書雲漢連神宗重其選國士皆為偏
夫子岷嶓秀聲名俊造先清標峻不極勝氣駐無前
侍酒猶懷璧臨岐肯着鞭介推不求顯張季父方遷
玉檻鈞陳上丹梯北斗邊帝容瞻日角潤聖容太宸翰
照星躔職秩曾無貴光華在得賢公卿殊未晚尚少
買臣年

劍山呈范景仁

劍山中斷融為川清江靈流鬱回旋溝塍阡陌粲如
繡香秔紫芋皆良田地靈物秀氣淑質由來衮衮生
英賢朝家文明所及遠於今臺閣尤相聯獵纓鳴佩
走聲望出入金馬如雲煙柰何應辰獨墮坎華髮未
得離賓進璵璠縣黎已為寶結綠豈得徧棄捐願君
彈冠自重惜邑人行誦子虛篇

八月十六日迴天街懷景仁

秋潦收四野晴雲無一班忽驚龍門缺遠見鳴臯山
涼颼入毛髮顚氣清心顏悠然念吾友逍遙城闕間
思陪藍輿尾共此登臨閑

早春戲作詩呈景仁

閨餘春意早卉木先有思嚶嚶群鳥翔東西各求類
伊予忝諫垣動息抱憂悸衮職曠不補言責真可畏
况復禁過從陋巷若囚繫茅茨庇風雨漏隘無餘地
時於壞垣隙歷歷生新薺君侯乃比鄰跬步難自致
常思去歲初西軒習歌吹座客皆故人歡笑無拘忌
平生不喜酒是日成爛醉豈言長揖歸良會難再值
東風忽復來時華一何駛叢竹固無恙夭桃作花未
朝廷正清明詎肯容竊位何當遂廢放歡飲還自恣
景仁召飲東園呈彥升次道尹錫才元

子容

去冬辱嘉招寒林方顛顛今秋侍高晏晴日正澄
麗雖無花蔕繁且有立樊思雖無山泉樂暫蹙違塵土

氣僕休散城邑馬縱脫羈轡謹呼嘆言適散誕冠帶
棄殊勝禁掖嚴進止有常地

雙井茶寄贈景仁

春睡無端巧逐人驅呵不去苦相親欲憑洪井真茶
力試遣刀圭報谷神

同景仁寄修書諸同舍

烈火非不猛不耗百鍊金寒霜非不嚴不凋竹柏林
小人勢利合傾覆無常心君子道德親白首猶視今
諸君閨臺秀相得如瓊琳離群一昔朝乃爾動悲吟
古風久已衰交道日頽侵願名思友操播之清徽琴

投梅聖俞

聖俞精爲詩堅重比白玉至寶識之希未必諧衆目
應辰仰高風跂從自西蜀平生未相識歎歎不自足
薄困遊京師旅食止脫粟得官當入秦行李未結束
光來聖俞門執贄請所欲九衢季冬月風沙正慘曠
羸馬憚遠行毛鬣寒瑟縮旅拒不肯前一步九刺感
飢僮袖攤口手足盡皸瘃論詩久未出竊罵怨滿腹
歸來面揚揚氣若飮梁肉纍纍數十字踈淡不滿幅
自謂獲至珍呼兒謹藏蓄長安十五驛重複間川陸
置詩懷袖間勸滿軌披讀高吟桑野闊日暝即投宿
自可忘羈愁行瞻灞陵曲

酬胡侍講先生見寄

暖字

右王命天官考績弊群吏屬曹省伐閱專職米鹽事
賤生得承乏竊祿聊自在才力困不逮慘慘日憂喘

三
六
賴伊僚友賢刺裂沛餘地自知雖寄名不足繫軒輊
先生喜誘掖貽詩極褒賁誰去歲抄寒面熱汗沾漬
非不悅子道駑鈍力難致常恐負吹歔終為重言累

增廣司馬溫公集卷二十七

古詩

送史館唐祠部

詢字彦猷江南西路轉運使

豪傑爭唐鹿江南號國強明時須混一餘俗尚彫傷
稅版誅求急詞曹諫訴裝皇心愍頽弊使節付才良
貧吏先投紱姦民盡越鄉閭閻無插筆田畝有棲糧
漢閣歸期闊隋河去驛長風高片帆疾鉦鼓入秋光

寶鑑貽開外

流塵集寶鑑塵昏鑑不昏織泥落清水泥渾非水渾
人能辨二物相與自忘言二物不能辨悠悠何足論
無為捨其內逐外取煩冤

贈興宗

窮達有常分得喪難豫言古今浩茫茫倚伏安可原
軒裳彼自榮舉俗同崩奔錙銖校重輕水火殊涼溫
君子固無媿立身明本根度矩苟不愆寵辱徒喧喧
有如清濟流橫貫長河渾景公馬千駟南面雄東藩
陶青劉合徒位為丞相尊當時非不顯磨滅何足論
顏回在陋巷藜藿甘盤殮原憲結弊衣蓬蒿塞其門
當時豈不窮至今榮名存况君齒方壯德業素所敦
安知塌翅歸不作凌雲翻要之白首期壯烈施元元
為君畫善策灑掃清前軒長舒四五榻客來輒開樽
群愁喜同人稍醒必煩寃拒之亦無他體中常昏昏
興宗南園草盛不剪僕過而愛之為詩

贈主人直講邵亢

君家在何許遠與南城鄰車馬不甚繁門前無俗塵
有園廢鉏治繞舍皆荆榛入夏益滋蔓蹉蹉高没人
豈無舊桃李蕪雜與之均謂言彼草木於我奚踈親
放開置取舍豈得完天真不若任其然同受雨露仁
物性且不違人心何緇磷閉戶不迎客箕踞無冠巾
苟忘軒冕心何異巢居民

出都日塗中成

賤生習山野愚陋出於骨雖為冠帶拘性非樊籠物
揚鞭出都門曠若解微紉是非天氣惡靈沼波蕩汨
龍鬣玄騫騰群鷗遠浮沒川原寢踈豁煙火稍蕭瑟
草木雖未榮春態先騁驕桑稀林已斜柳弱條可屈

蛛絲罨晴陽。鼠土壅新窠。徐駢款段馬放轡。不呵咄。
與爾同逍遙。紅塵免蓬勃。

重經車朝谷

昔年道經車朝谷。直上七里監南坡。今年行役復到此。
此方春流汗如翻波。中途太息坐盤石。涕泗不覺雙
滂沱。我生微尚在丘壑。強若麋鹿嬰虞羅。人踰三十
只有老後時過此。知如何。雲泉佳處須速去。登山筋
力行蹉跎。

送巢縣崔尉

弱歲家淮南。常愛風土美。悠然送君行。息逐高秋起。
巢湖映微寒。照眼正清泚。低昂感荷芡。明滅紫葭葦。
銀花鱸肥魚玉粒。炊香米居人自豐樂。不與他鄉比。
况得良吏來。倍復蒙嘉祉。君為太學生。氣格已英偉。
登科如拾遺。舉步欵千里。毋嫌位尚微。觀政此為始。
尊公久場屋。上國困泥滓。豈不重相離。念子勉為理。
當令佳譽新。燁燁滿入耳。高堂雖在遠。聞之足為喜。
何必羞三牲。然後稱甘旨。

酬次道初登

林葩積浮脆。煙露矜春姿。山桂結芳堅。水散橫秋枝。
夫君名卿嗣。華實雙葳蕤。如何仕不偶。通籍鬢生絲。
豈非秋桂類。又足煩嗟咨。我今三十餘。用役無他奇。
正恐食浮人。敢言位猶卑。同登天子廷。自視誠非宜。
清朝正求治。諫路方坦夷。太平可立致。此任非君誰。
奉同景仁次道太常致齋韓廷評維見

過閭人不內韓去乃知為詩謝之

端居太常著寒日淡孤清取酒呼諸友談笑方縱橫
韓君士林秀四海依高名家襲鍾鼎貴身無簪組紫
逍遙風塵外萬物秋毫輕未嘗妄過人所過以為榮
如何在王趾及門失相迎主人豈傲客事有迷悞并
追延既不及相視徒差驚威鳳顧俗格不下迺孤征
景星欬呈彩旋有流雲生靈物固難觀俗眼真不明
投謝有何物珉石從雙瓊

送守哲歸廬山

哲公金陵來神韻自孤秀京華三十春高節愈幽茂
烜赫公卿門道俗日奔走自非趣尚合一息不相就
慷慨賢豪士波溢千金富疏飭苟有餘秋毫未嘗受
躑躅不可變堅白如瓊瑋居然尚愁寂終壓塵土臭忽
思香炉雲鬢冠孤岫振衣尋昔遊煙霞死如舊絡木
藤蔓長覆石松根瘦瀑泉響夜壑乳管添香膏茅茨
構方丈宴坐度清晝几席滿奇花階除馴猛獸方知
物外樂回視人寰陋慎勿露聲光愚迷將輻湊

清明後二日同鄰幾集賢校理景仁次

道中道因子監主簿宋求興宗元明秉國大理評事

如晦國子監直講裴旭公疎篆石經飲趙道士

東軒以日暮天無雲春風扇微和為韻
得和字

寂寥清明後餘春已無多閑軒賦佳致不惜載酒過
水木晚尤秀風煙晴更和臨樽不盡醉奈此芳菲何

送僧聰歸蜀

翠栢老精舍紅塵倦帝城千山一錫遠万里片雲輕
江棧紆還直天星蹤復橫聽猿應更喜還是故鄉聲

送文惠師歸眉山

至人心如雲去住惟所適飄飄涉四海豈復校喧寂
竭來王城遊紅塵暖晨夕忽思還故峯不可留宿昔
離合皆自然於何寄驩感從茲坐林下白首傲泉石
山鳥集掌中巴猿侍執錫寺前煙蔓深何處求行跡

謝始平公以近詩一卷賜示

皇家駿命承蒼穹三代之傑生維嵩聖賢會合告符
契坐致四海登熙隆三階清平九鼎重指麾拱揖安
華戎人情誰不樂將相往往皓首忘疲癯北平飲乳

尚懷印千秋乘車猶入宮維公致政年甫至耳目明
利志氣充幡然脫去萬鍾祿羽儀高遠如翔鴻虛臺
不復絀塵務至德恬淡含黃中英華純粹積不發事
業轉為文字工大篇短韻間金石遠追吉甫流清風
刻彫衆物非用意默與元化參神功使劉鮑謝事奇
巧細瑣豈足誇才雄裸圭夷玉清廟器肯與環玦爭
玲瓏絳帳生徒東閣客微官拘繫如樊籠言詩何敢
望商賜幸得誦詠祛童蒙昏花滿目不自惜服膺盟
手書一通千金之寶不可易子孫寶蓄傳無窮

朝鷄贈樂道

小鷄距短雙翅垂廣場勇鬪無所施清曉長鳴獨先
衆朝者恃此能知時星河滿天月光白東望扶桑梢

無色一轂高舉耳目醒四遠群陰俱辟易陋巷人踈
煙水稀永夜沉沉鐘鼓微聞之徐起就盥櫛顛倒不
復憂裳衣君家迥居北城曲阿閣巖曉日鳴玉蕭蕭風
雨得司晨不使無功啄君粟

寄樂道十二韻

聖主樂忠諫曲從如轉圜玉色粹陽春至仁生自然
所慙群臣愚無以稱開延賤生何為者側足青規前
頑石不可鍊安能補高天狂簡昧大體所依官長賢
有如驂之勒左右隨周旋庶幾助山甫哀職無尤愆
緬思老成人阻親函丈筵豈不寸心勞動為纏徽牽
何當執壽卮跪起得老肩相顧藟無期瞻望徒悄悄
和始平公見寄八韻

嚮來從後車雍容鎮藩垣政成簿書簡終日侍清樽
今茲備言職不得登朱門違離距幾時風色變寒溫
忽聆吉甫什穆如承話言安得六翮生隨氣速飛翻
垂耳倦新羈蹠足思華軒諒無伯樂顧疲勞安敢論

吹簫

古人吹簫者以和虞韶聲後世不復貴給喪仍賣錫

齊山詩呈王學士

江上有奇山群峯直聳如剪昔聞齊刺史置酒外絕巘
其人有惠政嘉名自茲遠君來踵其迹詞牒日清簡
驪駒時入谷勝地窮搜選問俗復懷人非徒事遊衍
初見白髮慨然感懷

萬物壯必老性理之自然我年垂四十安得無華顛

所悲道業寡，汨沒無賢深。懼歲月，頽宿心空棄。捐
視此足自傲，拔之乃違天。留為鑑，中銘朝夕思。乾乾

贈道士陳景元酒

籬根委餘菊，塔角擁殘葉。清言久不挹，何以慰疲茶。
朋樽涵大和高興，雅所愜誰云。居室遠風吹，日可接

夏夜

溽暑鬱射不開，轟轟雲萬疊。長風卷地來，涼雨不濡葉。
雖無潤物功，涼冷得所愜。須臾號怒息，清月照壁頰。
小冠簪短髮，衣裾輕獵獵。歌傾依曲几，暫雨蘇疲茶。
坐久不思眠，草間微露泥。

種竹

種竹南牆陰，竹生皆不嚮。苟非陽在北，竹性安可強。
乃知就陽意，草木皆有情。園葵最柔弱，獨取傾心名。

花庵寄邵堯夫

洛陽四時常有花，雨晴顏色秋更好。誰能相與共此
樂，坐對年華不知老。

又

自然天物勝人爲，萬葉無風綠四垂。猶恨簪紳未離
俗，荷衣蕙帶始相宜。

新遷書齋頗為清曠偶書呈全董二

秀才并示姪良富

長夏暑候濁，雲火高噴岼。豈徒肥骨煩，木卷川流乾。
新居得南齋，楹檻稍虛寬。森羅對草樹，曉暮清陰寒。

汗掃布儿輩氣射粗可安圖書雖多非亦足俗覽觀
聖賢遠事業細大無不完高出萬古表遠窮四海端
於中苟得趣自可忘寢餐况今有道世穀祿正可干
勗哉二三子及時張羽翰力學致顯位拖玉簪華冠
毋為玩博奕恣取一笑觀壯年不再來急景如流丸
聞濟川迎吏未至秋暑方劇呈同舍十

二韻

穉金避老火暑氣尤驕盈朱光爍厚地方葉焦无聲
夫子久倦遊得郡為親榮束裝待趨吏歸期殊未成
埃沙塞廣陌蓬蘞擁前楹出處兩不悵孤坐心炳紫
何時驚飈來歸蕩天地清郊墟草樹疎千騎從雙旌
飄飄若神仙皂蓋西南征離群詎幾時豈不懷友生
有意肯相過不妨內履并官舍稍虛涼愧無散酒迎

招子駿堯夫

虛牖延朝光高林散晴靄深夏猶清和閑齋亦爽塏
離群纔宿昔跂佇心已痲盃拌頗光繁置設儼相待
軒車能竭來鷄黍足充餒

增廣司馬溫公全集卷第二十七

增廣司馬溫公全集卷二十八

歌行曲謠致語

歌行

苦寒行十一月九

窮冬北上太行嶺
霰雪糾結風崢嶸
熊能潛豹伏飛鳥
絕一徑僅可通
人行僮飢馬羸石磴滑
戰栗流汗皆水成
妻愁兒號強相逐
萬險歷盡方到井
井州從來號慘烈
今日迺信非虛名
陰煙苦霧朝不散
旭日不復能精明
跨鞍攬轡趨上府
駸拳懸磔拍歎零
炭火炙硯湯沙筆
重複畫字終難成
誰言醇醪能獨立
羸腹迸裂無由傾
石胎裝火近不執
蓬勃氣入頭顱腥

品十一

卷二十八

仰慙鴻鴈得目適隨陽南去何冥冥又慙飛鳥識時
節巖穴足以潛微形我來蓋欲報恩分契闊非徇利
與榮古人有為知己死只恐凍骨埋邊亭中朝故人
豈念我重裘厚履飄華纓傳聞此北更寒極不知彼
民何以生

君倚日本刀歌

昆吾道遠不復通世傳切玉誰能窮寶刀近出日本
國越賈得之滄海東魚皮裝貼香木鞘黃白間雜鍮
與銅賈人云真鍮似金真銅似銀百金傳入好事手佩服可以攘
袂凶傳聞其國居大島土壤沃饒風俗好其先徐福
詐秦民采藥淹留童叟老百工五種得之俱至今器
用皆精巧前朝貢獻屢往來士人往往工辭藻徐福

行時書未焚逸書百篇今尚存今嚴不許傳中國舉
世無人識古文老子乘桴欲往學滄波浩蕩無通津
令人感槩坐流涕鏞澁短刀何足云

風林石歌樂著作於朱陽山

聞君家有風林石鐫刻無痕畫無跡靡然合勢俱左
傾偃蹇常如負風力置之坐側野意生靜聽若有颼
颼聲忽疑身此在立壑使我蕭然無俗情黃金白壁
豈非好子直視之不為寶

同聖民過楊之美聽琵琶女奴彈啄木曲

觀諸公所贈歌明日投此為謝

坐曹據案心自疲出門上馬行何之闕然久不見之
美率意共往初無期正逢攬轡欲有適為我却解速

環羈閑軒適足容數客夏木初繁有佳色呼兒取次
具杯盤青眼相逢喜無極檀槽錦帶小青娥妙質何
須誇綺羅按絃運撥驚四座當今老手誰能過彈為
幽鳥啄寒木園林颯颯春風和喙長爪短躍更上丁
丁取蠹何其多曲終拂羽忽飛去不覺酒盡朱顏醜
已聞啄木曲又觀啄木歌雄文更復值絕藝有如天
際傾長河今朝壯觀誠極樂去此將奈寂寞何歸來
解帶豁背腹坐踞胡牀仰看屋從今三日不洗耳耳
內冷冷有殘曲人間何物號富貴紆紫懷金盡虛器
如君自處真得策身公百愁都擲置太學餐殘月幾
何客來取酒同醒醉

曲

和介甫明妃曲

胡雛上馬唱胡歌錦車已駕白橐駝明妃揮淚辭漢
主漢主傷心知奈何宮門銅鑼雙獸面回首何時復
來見自嘆不若住巫山布袖蒿簪嫁鄉縣萬里寒沙
草木稀居延塞外使人歸舊來相識更無物只有雲
邊秋鴈飛愁坐泠泠調四絃曲終掩面向胡天侍兒
不解漢家語拍下哀聲猶可傳傳遍胡人到中土萬
一它年流樂府妾身生死不知歸妾意終期寤人主
目前羨貞良易知咫尺掖庭猶可欺君不見白頭蕭
太傅被讒仰藥更無疑

謠

和公廩惜春謠

朝來風雨歇春意漠然收去我不辭設憑誰能借留
杓星漸西轉洛水自東流曲渚撒華幄芳園罷彩毬
雉鳴丘麥秀蠶起野桑柔亂絮天涯滿晴陽草際浮
已嗟心緒減况復鬢絲稠懶聽新翻曲非為負勝遊

劉伯書坐中度
命日耕春詩

閹獄評

五刑象天有震耀上聖本以防茲邪法官由來少和
恭臯陶之面如削瓜况於秦漢任酷吏死人藉藉如
亂麻捶楚之水靡不得小者剝削大滅家君不見古
時牢獄地幾多冤骨埋黃沙

窮兔詩二首

鶴翅崩騰來九霄兔命迫窄無所逃秋毫就死忽背
躍鵲拳不中還飛高安知韓盧復在後力屈但作嬰
兒號少年祇取一快樂誰念草根腥血毛

又

兔營三窟定何在棘間墮底高丘巔却行百步方躍
入未免餘蹤留雪田少年何為無惻隱箭鷹縱火薰
以煙人言兔狡非兔狡窘急偷生真可憐

介甫吟巫山高命某屬和勉率成篇真不
知量十一月十日

巫山高巫山之高高不極寒江所來曳練長群峯森
羅十二戟青狄悲號裂翠崖老蛟怒闖摧丹壁輕生
重利三巴客一葉直衝高浪白船頭吟嘯坐自如仰
視長天不盈尺散祠象設儼山椒巫祝紛紛非一朝

五二
三三
五

太是高唐神女之所處至今暮雨常蕭蕭我聞神理
明且直興亡唯觀惡與德安肯來從楚國君憑依夢
寐為漢氏襄王之心自荒惑引領日望陽臺雲獨不
思懷王西行不復返甲光照地屯秦軍蠶食黔中下
荆門陵園宗廟皆燒焚社稷飄零不復存嗟嗟敖蚡
篲路藍縷空辛勤

致語

樞密院開啓

聖節道場非常詞

紫電流樞元聖誕膺於丕運妙花滿地輔日祇奉於
仁詞憑不垢之勝緣佑無疆之遐筭仍修高會共治
多娛宜盡從容式昭慈惠
首蔓龍滿座集纓紳花雨仍添一日春欲識華胥何處

在只應近與醉鄉鄰

致語

德水澄瀾 上聖應期而誕降崇立儲粹大賢名世
以挺生盡精神之會昌若符契之相合必資同德用
底太寧恭惟 尊号皇帝 陛下容覆如天照臨若
日躋群生於富壽之域納庶俗於仁義之塗雷雨弗迷
魚鼈咸若伏惟某官丕宣忠力克壯遠猶筦樞機而
均四時撫鞞鈐而制八狄屬呈祥於里社異徼福於
香城大啓梵筵同祈眷筭五毫珠髻既仰賴於慈雲
寶案金觴仍函濡於湛露肴羞交錯笙磬駢羅仁澤
釀於惠風喜色饒於淑氣某謬忝樂吏獲對台庭不
揆蕪才敢獻口号華渚流星表聖期宗工齊拔欵仁

祠異花散漫承嚴供妙樂從容奉宴嬉印級相鮮金
錯落珮環交映玉葳蕤乾坤長久南山固此地年年
捧酒卮

勾曲

八音繁會六律均諧上悅台顏把色合曲

御筵送李微昭亮知真定府

匈奴舊畏李將軍今日重來幾代孫旗尾飄揚山燒
裂馬蹄騰踏塞塵昏胡兒稽顙朝南闕天子垂衣
寄北門幕府事閑刀斗靜碧潭嘉景日開樽

致語

天文垂象貴將陪扈於太微地險流形常山控臨於
大漠矧聖神之御極懷荒遠以嚮風秋塵无曷夜戶
不閉春是股肱之郡委於心膂之臣武節兼人雄規
絕衆元戎十乘董銳士以啓行清酒百壺命賢王而
出餞榮生道路威動塞垣駐大旆於近郊留朱輪於
清御某叨居鄉部幸對台光不揆蕪才敢獻口号
秋風蕭瑟引華旌祖宴高張出斗城玉饌芳菲羅百
品鐵衣照耀擁千兵驪歌未闕長揚苑騎吹先臨細
柳營雨露醴恩何以報沙場不惜樹功名

慶文潞公九老會口号

某聞三代之盛未有遺年五福之先莫如享壽恭惟
開府太師才為人傑位極帝師黑頭強仕之時已
登廊廟黃髮老成之日還賞林泉黃熙洽於三朝保
康寧於八太公望口餘兩齒猶釣渭濱田千秋見

乘小車尚要相印何曾則始為太宰石鑿則甫拜司
空平津之談論多聞方叔之謀猷克壯獨兼具美度
越前修留守相公鎮撫都畿典司宮鑰過唐虞之無
事喜稷契之得朋大啓華筵益祈遐筭提舉端明借
盛事之難值慕賢者之所為親邀相車就宴甲第晚
斟芳醕仰祝椿齡不換荒蕪敢獻口号

元勳茂德古無倫海內高閑第一人台席已酬調鼎
志磻溪還作釣魚身師臣首冠三旌貴歲曆行開九
帙新穎過期頤躋上壽飛觴四十有餘春

寒食 御筵口号二首

雨意沉沉發火餘燕龍威集退朝初酒散絡繹來
禁冠劍參差下玉除紫風歸飛雲爛漫借新轉却

拊疎麥禾滿野邊烽息佳節何妨賦樂正月

又

聖主褒優鼎軸巨金觴玉醴照青春方家煙火朝來
靜九陌風光雨後新飛鷲高翻鷲紫綬餘花點綴託
朱輪問牛因得觀民俗不獨嬉遊惜令辰

樂章

西江月

昔揚元素學士嘗云端明司馬公剛風勁節從耳動
朝野疑其金心鐵意不善吐婉嫩評近得其席上
所製西江月一篇雅亦風情不薄

辭白

寶髻惚惚縮就鈿華澹澹粧成紅煙紫霧罩輕

盈飛絮游絲無定
相見爭如不見有情還似無情笙歌散後酒初
醒深院月明人靜

又河橋參會

范公鎮景仁司馬光君實呂公公著
晦叔熙寧初同在禁林為學士于後景仁致仕君實晦叔各在外服
至熙寧十年晦叔移知河陽景仁君實游濟源因參
會於河橋君實即宴作西江月辭以道舊并叙別景
仁晦叔皆依韻賡之並為絕倡

辭曰

翫龜禁十年同舍河橋三月春風綠楊陰底一樽同
道舊依稀如夢

歌罷塵飛酒盞舞餘花落筵中主人開宴客西
東此別千金非重

中呂調踏莎行寄

政政潞公

澗水雲深銅駝風暖重陽動色輕冰斷雪花獨
共鵲鴉飛燈光漸與蟾餘滿
德行星高文章錦煥冥鴻威鳳煙霄伴脂車須
在落梅前新聲飛詔華管

温公

八

光

五
六
七
八
九
十
十一
十二
十三
十四
十五
十六
十七
十八
十九
二十
二十一
二十二
二十三
二十四
二十五
二十六
二十七
二十八
二十九
三十
三十一
三十二
三十三
三十四
三十五
三十六
三十七
三十八
三十九
四十
四十一
四十二
四十三
四十四
四十五
四十六
四十七
四十八
四十九
五十
五十一
五十二
五十三
五十四
五十五
五十六
五十七
五十八
五十九
六十
六十一
六十二
六十三
六十四
六十五
六十六
六十七
六十八
六十九
七十
七十一
七十二
七十三
七十四
七十五
七十六
七十七
七十八
七十九
八十
八十一
八十二
八十三
八十四
八十五
八十六
八十七
八十八
八十九
九十
九十一
九十二
九十三
九十四
九十五
九十六
九十七
九十八
九十九
一百

增廣司馬温公全集卷二十九

古賦

進交趾獻奇獸賦表

交趾獻奇獸賦

稷下賦

靈物賦

古詩

進瞻彼南山詩表

瞻彼南山詩

園櫻傷老詩

杖栢寄傅欽之

卷二十九

五十二

中

進交趾獻奇獸賦表

日某言今月二十五日有 詔詣崇政殿觀交州所
獻異獸曰麒麟者臣愚不學不足以識異物竊以麟
瑞獸也曠世而不可覩其於經有名而無形傳記有
形而去聖久遠眾說紛揉自非聖人莫能識其真况
承學之臣固不能比其是且非也臣某言誠惶誠恐
頓首頓首竊以王者道盛德至格于神明則有仁獸
不召而自至不羈而自馴此其所以為瑞也生於遐
荒拘之檻積載之方冊輿曳萬里致於闕庭形質詭
異不應經傳真偽之間未易究測儻其真也則非自
然而來設其偽也徒為遠夷所笑殆非所以發揚聖
朝之光輝補益治平之實効也旅獒曰不作無益害

有益功乃成不貴異物賤用物民乃足犬馬非其土
性不畜珍禽奇獸不育于國不寶遠物則遠人格所
寶惟賢則邇人安日竊以為宜延見使者賚之金帛
賜以詔書嘉答其意歸其麒麟使復故壤然後登俊
傑之才修政治之實使家給人足禮興樂行四夷賓
服天瑞自至以遊恢敷之意不亦盛乎且不勝憤悱
謹述交趾獻奇獸賦一篇奉表投進以聞臣某誠惶
誠恐頓首謹言

交趾獻奇獸賦

皇帝御天下三十有六載化洽於人德通於神邇無
不協遠無不臻粵有交趾來獻麒麟其為狀也能頭
而鳥喙狝首而身犀則無角象而有鱗其力甚武

其心則馴蓋遐方異氣之產故圖謀靡得而詢於是
降輶車之使發旁縣之民除途於林嶺之隘引舟於
江淮之濱曠時月而涉萬里然後得入觀乎中宸與
夫彫題卉服之士南金象齒之珍歛紫闥而坐入充
彤庭而並陳於是群公卿士百僚庶尹儼然垂紳薦
笏旋進而稱曰 陛下功冠遠古化侔儀極恭承神
祇嚴奉宗稷純孝蒸蒸小心翼翼出入起居不忘於
訓典進退周旋必咨於軌則躋文王之口服遵大禹
之菲食宮室觀臺無彫刻之華輿馬器用無珠玉之
飾遊必備於法駕燕不廢於朝夕此者帝王所不能
為而 陛下行之尚不忘於休惕是以方內乂寧黎
民滋殖垂髫之童耳能習於詩禮戴白之叟目不睹

夫金革至於根著浮流跋行曷息無不翔舞太和涵
濡茂澤此殊俗所以響臻而靈獸所以來格雖漢室
之初黑鵲貢於絕徼周家之隆白雉通於重譯殆不
足方也且等謂宜命協律摧之聲歌詔太史編之簡
策以發輝不世之鴻休張大無倫之丕績不亦偉乎
皇帝乃穆然深思愀然不怡曰吾聞古聖人之治天
下也正心以為本修身以為基閨門睦而四海率服
朝象和而群生悅隨故務其近不務其遠務其大不
務其微今邦雖康未能復漢唐之字俗雖阜未能追
堯舜之時况初尚疵癘而民猶怨咨朕何敢以未治
而忘乱夫安而忘危享四方之獻當三靈之釐且是
獸也生嶺嶠之外出沮澤之湄得其來吾德不為之

大縱其去吾德不為之虧奈何貪其琛賚之美悅其
鱗介之奇容其欺結之詰聽其諂諛之辭以惑遠近
之望為發夷之嗤不若以迎獸之勞為迎士之用養
獸之費為養賢之資使功烈烜赫聲明歲蕤廢耳目
一時之玩為子孫萬世之規豈不美歟於是群臣拜
手稽首咸曰此感德之事臣等愚戇所不及陛下
誠有意於此臣等敢不同心竭力對揚而行之皇帝於
是御棧樸之篇觀大畜之繇延黃髮之儒顯崇穴之
秀善有司旌無間於幽遠言有可采不棄於微陋位
匪德而不升官無能而不授使稷契居左皋夔立右
伊呂在前周召侍後相與講經藝之淵源覽皇王之
步驟成大化之所未孚訪惠澤之所未究興民之利

若療夫飢渴除民之害若憂夫疾疢賜子簡而功無
所遺刑罰清而姦無所漏浮費省而物不屈於求湏
苛役蠲而農不妨於耘耨使之夏有葛而冬有裘居
有倉而行有糗絲纊之饒足以養其老甘脆之餘足
以慈其幼地不加廣而百姓足賦不加多而縣官富
使道塗之人取爭而喜讓閭閻之俗弃滯而歸厚戶
知禮義之方人享期頤之壽然後旃裘之長頓顙而
龍服祝駭之渠回面而奔走靡不投利兵而龍冠帶
焚僭服而請印綬於是三光澄清萬靈敷佑風雨時
若百稼豐茂休氣充塞殊祥輻湊甘露霖霖於林薄
醴泉胤沸於散竇華莖羅植於階祀朱草叢先於
庭雷鳳凰長離駢技而結巢黃龍騶虞群友而為畜

由是觀之則彼遠夷之凡禽瘴海之怪獸皮不足以
備車甲肉不足以登俎豆又何足以耗水衡之芻而
丐百里之圉者哉

稷下賦

齊王樂五帝之遐風嘉三王之茂烈致千里之奇士
總百家之律說於是築鉅館臨康衢咸處士之游壯
學者之居美矣哉高門橫閔夏屋長檐樽壘明潔几
杖清嚴爾乃雜佩華纓靜冠素履端居危坐規行矩
止相與奮辯橫議投袂高談下論孔墨上述羲炎樹
同拔異辨是分非榮譽焦枯為之蕭蕭訾毀娛美化
為瑕玼譬若蘭芷蒿莎布濩於雲夢之洲鴻鵠鴝鶒
鼓舞於渤澥之涯於是齊王沛然來遊欣然自喜謂

稷下之富盡海內之美慨乎有自得之志矣祭酒荀
卿進而稱曰吾王闢仁義之塗殖詩書之林安人之
慮廣致治之意深然而諸侯未服四鄰交侵士有行
役之怨民有愁痛之音意者目等道術之淺薄未足
以稱王之用心故也王曰先生之責寡人深矣願卒
聞之對曰臣聞之珉珉乱玉魚目間珠泥沙漲者其
泉恩菽莠茂者其穀蕪岡者弃網而失叙行者多岐
而喪塗今是非一槩邪正同區異端角進大道羈孤
何以齊蹤於夏商繼軫於唐虞誠能撥去浮未敦明
本初脩先王之典禮踐大聖之規模德被品物威加
海隅忠正脩列讒邪放踈行其言不必飽其腹用其
道不必煖其膚使目飮梁齧肥而殮驕君之祿不若

荷鉏秉耒而為堯舜之徒惜夫美食華衣高堂閑室
鳳藻鷓義豹文麋質誦無用之言費難得之日民未
治不與其憂國將危不知其失且竊以大王為徒慕
養賢之名而未睹用賢之實也

靈物賦 元豐元年六月

有物於此制之則留縱之則去卷之則小舒之則鉅
守之有主用之有度習之有常養之有素則譽之不
喜毀之不怒誘之不遷脅之不懼吾不知其何物聊
志之於茲賦

古詩

進瞻彼南山詩表

嘉祐八年正月
三月上

某言臣聞天尊地卑道之常也而乾下坤上謂之泰

豈非陽不下陰則無以行其施君不交臣則無以得
其心是以詩人歌頌其君之德多稱飲食飫燕之豐
鍾鼓共元馨之繁車服旌旂之盛幣帛錫予之多蓋以
君臣兄弟朋友之際舍此無以相交也雖然人君不
以誠心加之則此四者雖美無益也故鹿鳴曰我有
旨酒以燕樂嘉賓之心彤弓曰我有嘉賓中心貺之
此言君臣之恩也不由外來也且某誠惶誠恐頓首
頓首伏見 躰入法道欽文聰武聖神孝德皇帝
陛下以十二月二十三日二十七日再幸天章閣悉召
宰輔侍從之日徧觀瑞物及元帝御書御集又幸寶
文閣親為飛白書并御墨紙筆以賜群臣又賦詩命
群臣屬和又幸群玉殿置酒作樂比暮而罷其酒醪

殺款羅死金需多出禁中於二十七日乃
諭群臣以前日之燕辨於造次未盡朕心故欲重與
卿等為樂今天下方無事每惜盡醉以稱朕意是日
凡為燕之具又加厚於前日其所以勞俸存撫群臣
莫不出於陛下之志者是以群臣膏沐寵光被服
德音熏蒸條塗浹於肌膚淪於骨髓固不待飲食而
先醉飽矣退而詠歌聖德流布四方聞者莫不咨嗟
嘆息以為陛下之於群臣可謂無負而群臣實負
陛下多矣苟有可以死於其職補益萬分莫敢愛也
臣某誠皇誠恐頓首頓首竊以群臣前後受陛下
爵位厚祿饗燕賜予固已多矣未有如今日之驩欣
感激深厚切至上下如一者其故何哉此非外物豐

行所能致也正由陛下加之誠心而已矣陛下方
將推廣此心以被天下至於朝廷之政進賢退不肖
賞善罰惡無不盡誠以求之臣見四海之內如殿堂
之上無不沈酣於茂恩饗飲於盛德矣不勝歡
舞抃蹈之至謹成瞻彼南山七章隨表上進文采
鄙野不自揣度著汚盛時伏惟陛下察其狂簡而
裁其罪罰焉臣某誠皇誠恐頓首頓首謹言

瞻彼南山詩

瞻彼南山有楛有棠維葉泮泮君子之燕邊且洋洋
鼎鼎將將百首卓曰上下樂康邦家之光君子萬年
撫有四方受祿無疆瞻彼南山有楛有柏維葉湑湑
君子之燕清酒有藇壺樽有楚酌言賜之命之醕之

上下有序君子萬年撫綏兆民受天之祜
南山有杞有樛維葉蓬蓬君子之燕管絃雍雍秦鼓
隤隤自堂徂庭上下肅雍靡有不恭君子萬年令德
高明高明有勳赫赫明明天命有嚴命我相考九
土是監倭斬之東蠻蠻之南身猷無時靡敢不詹闕
茲餘文復闕巖巖萬世是承四方是瞻 帝曰知士
左右之臣四方無虞矜爾之勤式觀且遊從予一人
于壺于闕于堂于陳金石之符翰黑之珍匪予汝誇
祖考之勤 多士庶尹群公百辟拜手稽首蒼揚休
德既醉既飽慎思爾職罔顧爾私用愛爾力博忠祗
敕永奉丕則立民之極載祀千億

園櫻傷老也

園有繁櫻圃有肥菁我酒既清我穀既馨我友戾止
聊以娛情今我不樂日月其征
園有穠李圃有肥杞我酒既旨我穀既美我友戾止
改憂為喜今我不樂年其有幾
園有弱柳圃有肥韭我酒既有我穀既阜載笑載歌
以宴我友今我不樂年其無久
悠悠汎舟載縱載橫白日將傾飄風載驚嗟我老友
長脫齒零胡為百憂勞心餘生
杖栢寄傳錄之九年六月
彼杖者栢生千崇齋其葉九九君子爰處爰處爰遊
匪憂勿憂其樂休休彼若蘭生于幽涯其華菲菲
君子爰處爰處爰嬉靡適弗宜其渴飢洋洋者



